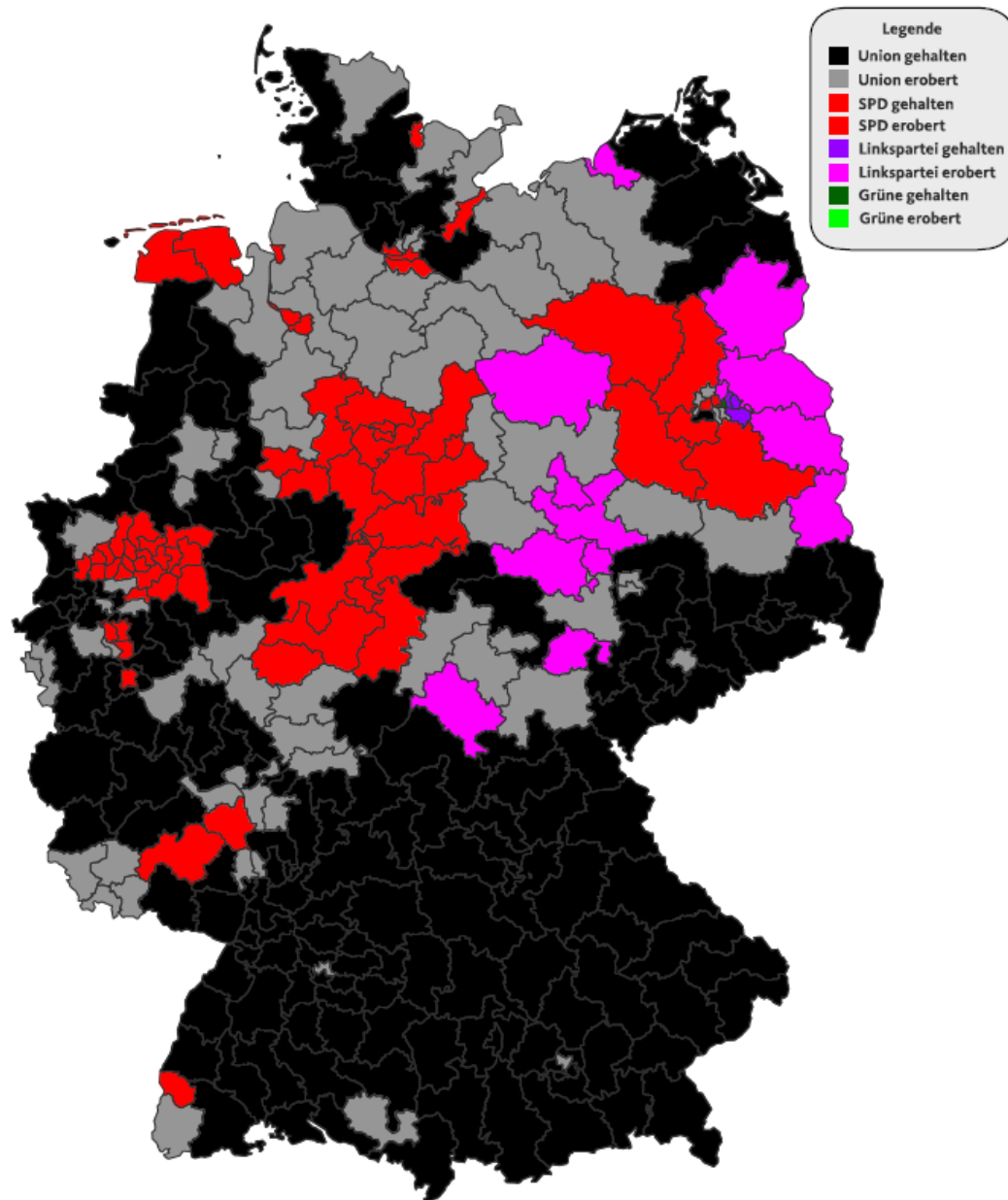


Bundestagswahl 2009

Dr. Viola Neu



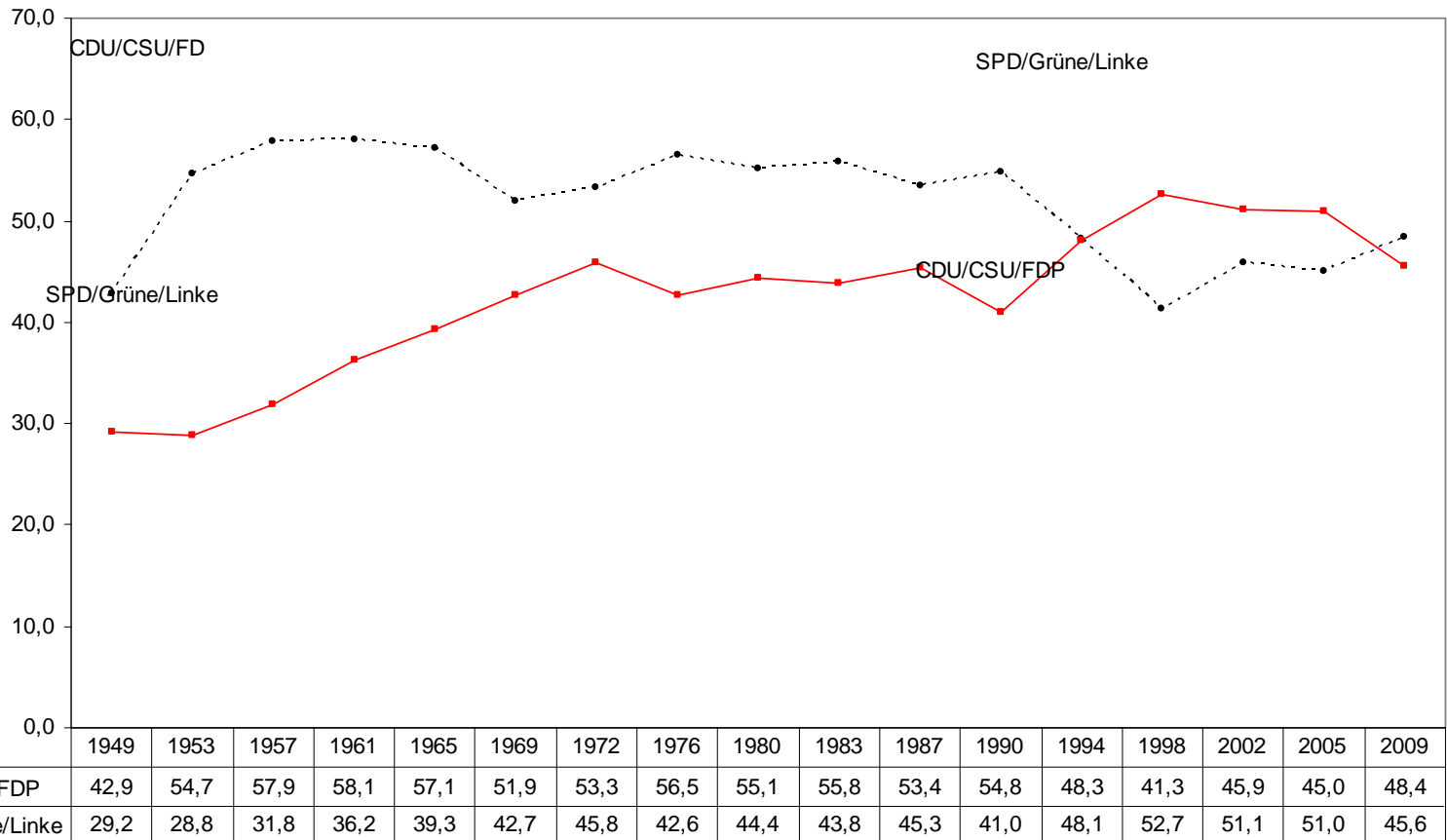
**Wahlbeteiligung und Stimmenanteile der Parteien in den Bundesländern
Bundestagswahl 2009¹⁾**

	Wahlbeteiligung		CDU/CSU ²⁾		SPD		FDP		Bündnis 90/Die Grünen		Die Linke		Sonstige	
	%	09-05	%	09-05	%	09-05	%	09-05	%	09-05	%	09-05	%	09-05
Baden-Württemberg	72,4	-6,3	34,4	-4,8	19,3	-10,8	18,8	6,9	13,9	3,2	7,2	3,4	6,4	2,1
Bayern	71,8	-6,1	42,5	-6,7	16,8	-8,6	14,7	5,2	10,8	2,9	6,5	3,0	8,7	4,2
Berlin	70,9	-6,5	22,8	0,8	20,2	-14,1	11,5	3,3	17,4	3,7	20,2	3,9	7,9	2,4
Brandenburg	67,1	-7,9	23,6	3,0	25,1	-10,7	9,3	2,5	6,1	1,0	28,5	1,9	7,4	2,3
Bremen	70,1	-5,4	23,9	1,1	30,2	-12,7	10,6	2,5	15,4	1,2	14,3	5,8	5,6	2,1
Hamburg	71,1	-6,4	27,8	-1,0	27,4	-11,3	13,2	4,2	15,6	0,7	11,2	4,9	4,8	2,5
Hessen	73,7	-5,0	32,2	-1,5	25,6	-10,1	16,6	4,9	12,0	1,9	8,5	3,2	5,1	1,6
Mecklenburg-Vorpommern	63,1	-8,2	33,1	3,6	16,6	-15,2	9,8	3,6	5,5	1,5	29,0	5,3	6,0	1,2
Niedersachsen	73,3	-6,0	33,2	-0,4	29,3	-13,9	13,3	4,3	10,7	3,3	8,6	4,3	4,9	2,4
Nordrhein-Westfalen	71,4	-6,9	33,1	-1,3	28,5	-11,4	14,9	4,8	10,1	2,4	8,4	3,2	5,0	2,3
Rheinland-Pfalz	72,0	-6,8	35,0	-1,9	23,8	-10,8	16,6	4,9	9,7	2,4	9,4	3,8	5,5	1,6
Saarland	73,7	-5,7	30,7	0,5	24,7	-8,6	11,9	4,4	6,8	0,8	21,2	2,7	4,7	0,2
Sachsen	65,0	-10,7	35,6	5,5	14,6	-9,9	13,3	3,1	6,7	1,9	24,5	1,7	5,3	-2,3
Sachsen-Anhalt	60,5	-10,5	30,1	5,5	16,9	-15,9	10,3	2,3	5,1	1,1	32,4	5,8	5,2	1,2
Schleswig-Holstein	73,8	-5,3	32,2	-4,2	26,8	-11,4	16,3	6,2	12,7	4,2	7,9	3,3	4,1	1,9
Thüringen	65,2	-10,2	31,2	5,5	17,6	-12,2	9,8	1,9	6,0	1,2	28,8	2,7	6,6	0,9
Alte Länder	-	-	34,9	-2,9	24,2	-11,0	15,4	5,2	11,3	2,7	8,3	3,4	5,9	2,6
Neue Länder	-	-	29,5	3,9	18,3	-12,5	11,0	2,8	8,3	2,0	26,4	3,1	6,5	0,7
Bundesgebiet	70,8	-6,8	33,8	-1,4	23,0	-11,2	14,6	4,7	10,7	2,6	11,9	3,2	6,0	2,1

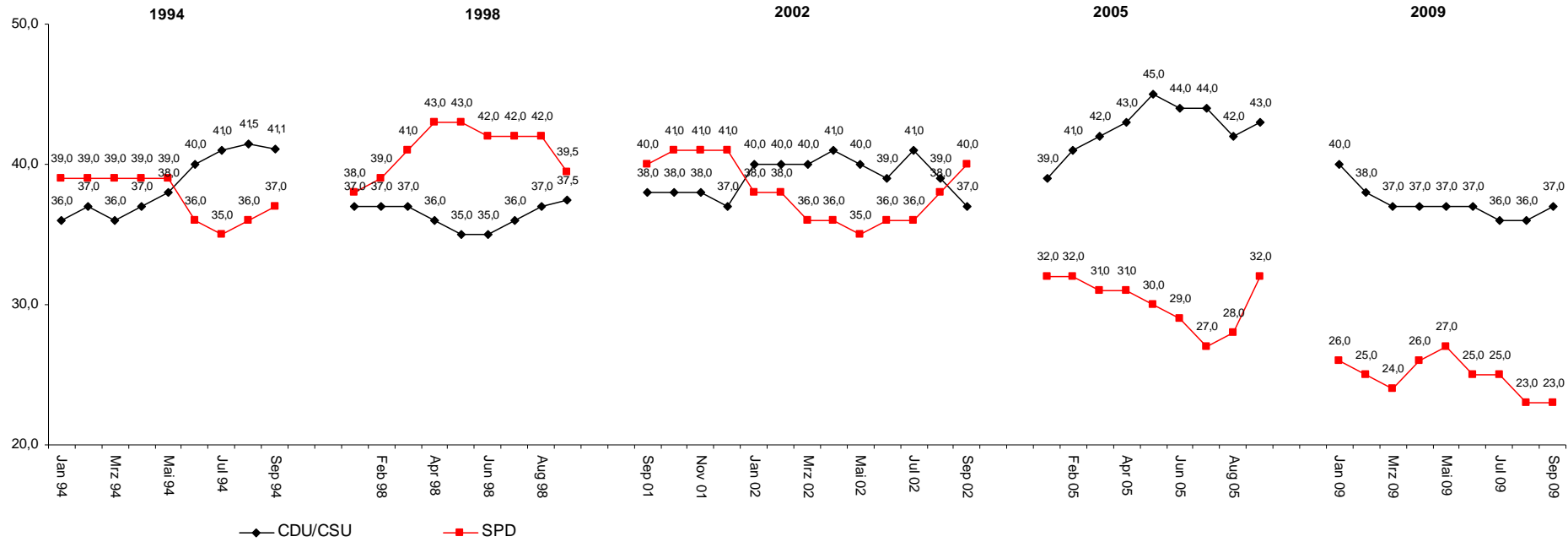
¹⁾ Zweitstimmen, endgültiges Ergebnis

²⁾ In Bayern CSU

Wahlergebnis bei Bundestagswahlen / Gesamtdeutschland
(Quelle: Statistisches Bundesamt)

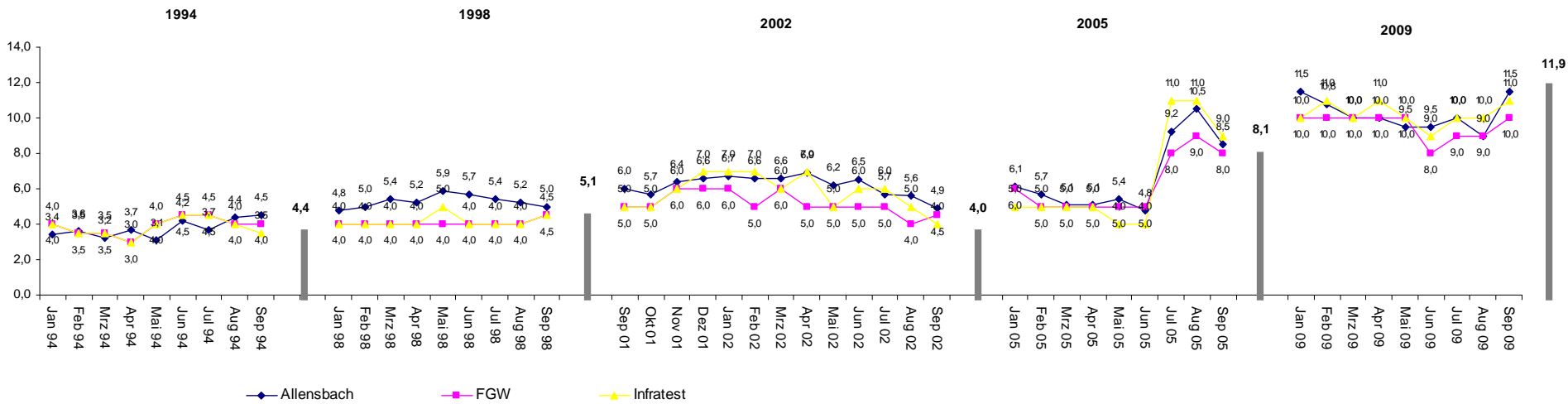


Sonntagsfrage CDU/CSU und SPD im Vergleich - Gesamtdeutschland



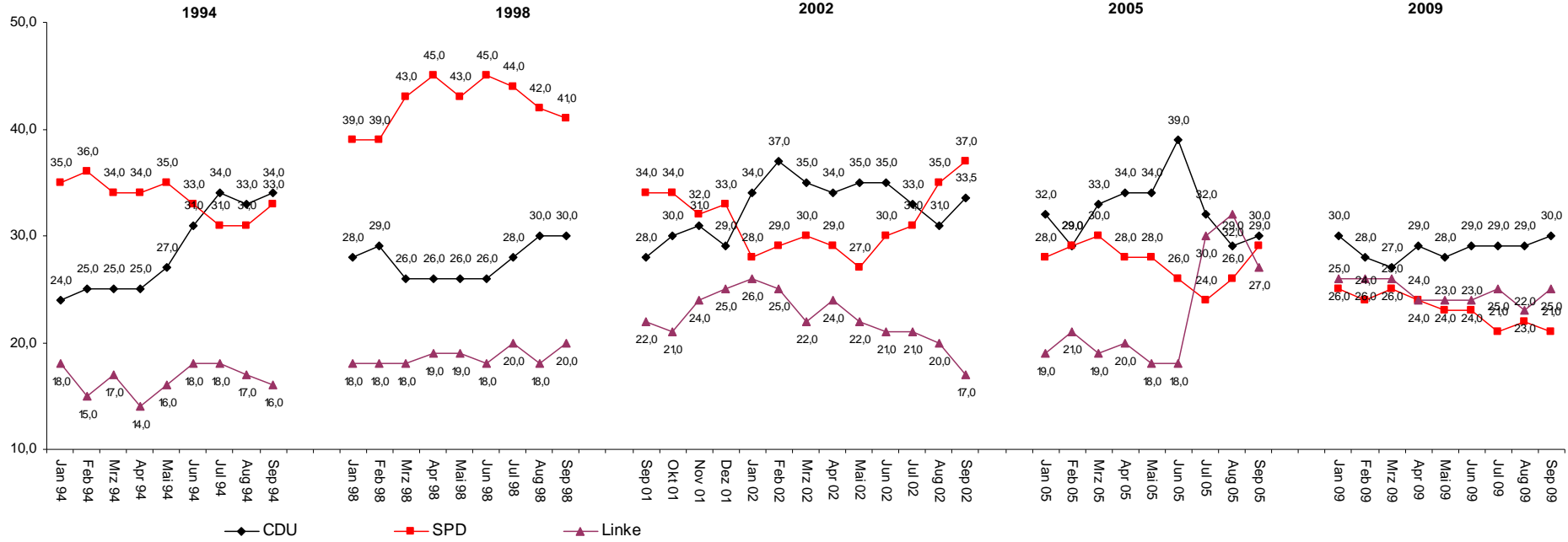
Angaben in %; Quelle: 1994-2002: PolitikKompass - Wahljahre im Vergleich, Juni 2002; Politbarometer Forschungsgruppe Wahlen
 2005/2009: Politbarometer Forschungsgruppe Wahlen

Sonntagsfrage Die Linke Gesamtdeutschland



Angaben in %; Quelle: 1994-2002: PolitikKompass - Wahljahre im Vergleich, Juni 2002;
 2005/2009: Allensbach Sonntagsfrage, Politbarometer Forschungsgruppe Wahlen, DeutschlandTREND infratest dimap

Sonntagsfrage CDU, SPD und Linke im Vergleich - Neue Bundesländer



Angaben in %; Quelle: 1994-2002: PolitikKompass - Wahljahre im Vergleich, infratest dimap DeutschlandTREND

Koalitionspräferenz

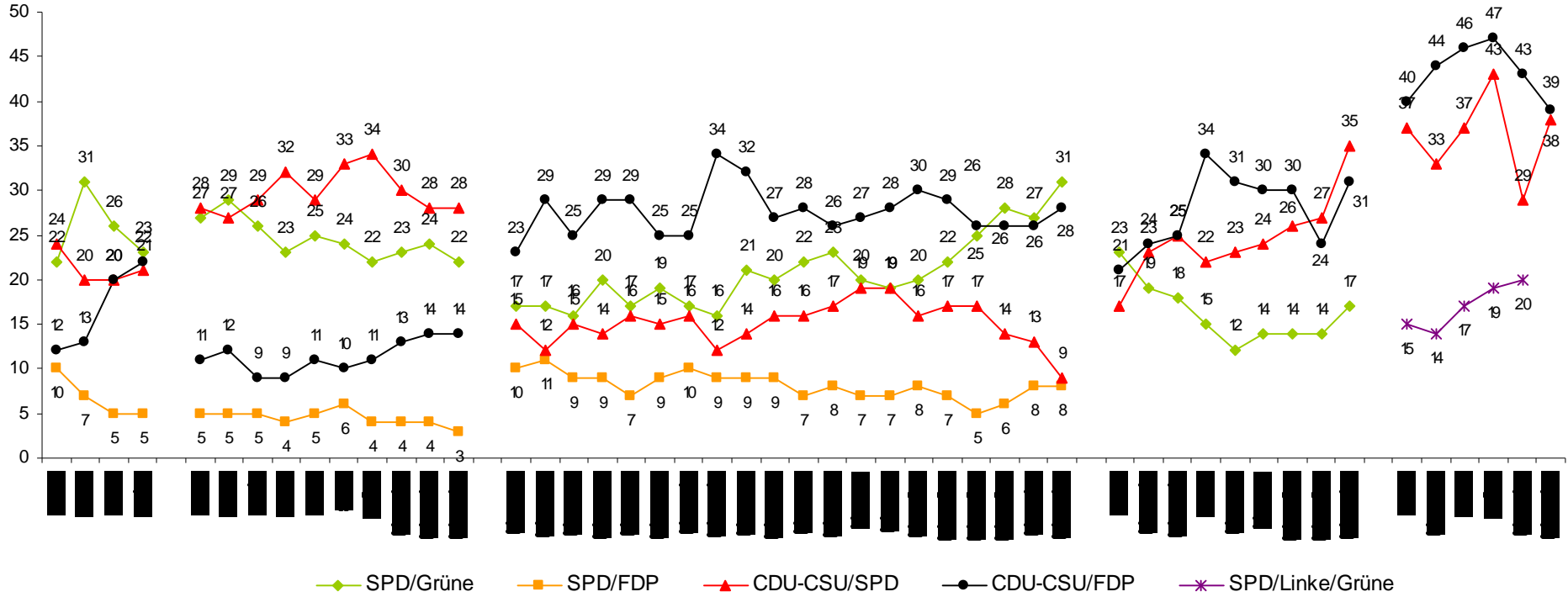
1994

1998

2002

2005

2009



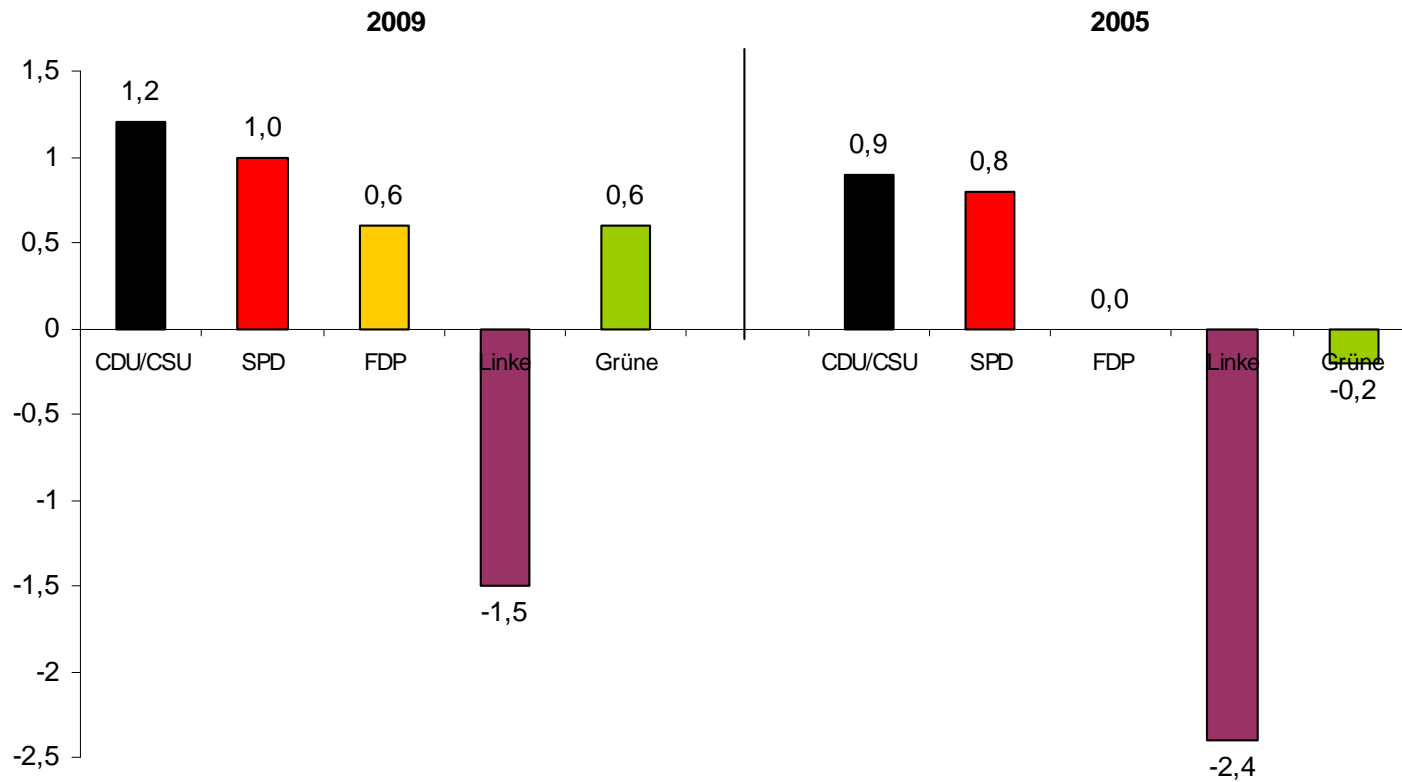
Angaben in % der Wahlberechtigten

Quelle: Forschungsgruppe Wahlen, Politbarometer

Fragestellung 1994-2005: Welche Koalition wäre Ihnen am liebsten, wenn keine der Parteien bei der nächsten Bundestagswahl die absolute Mehrheit erhält? Fragestellung

2009: Wie bewerten Sie folgende Koalitionsmodelle? (gut/schlecht/legal)

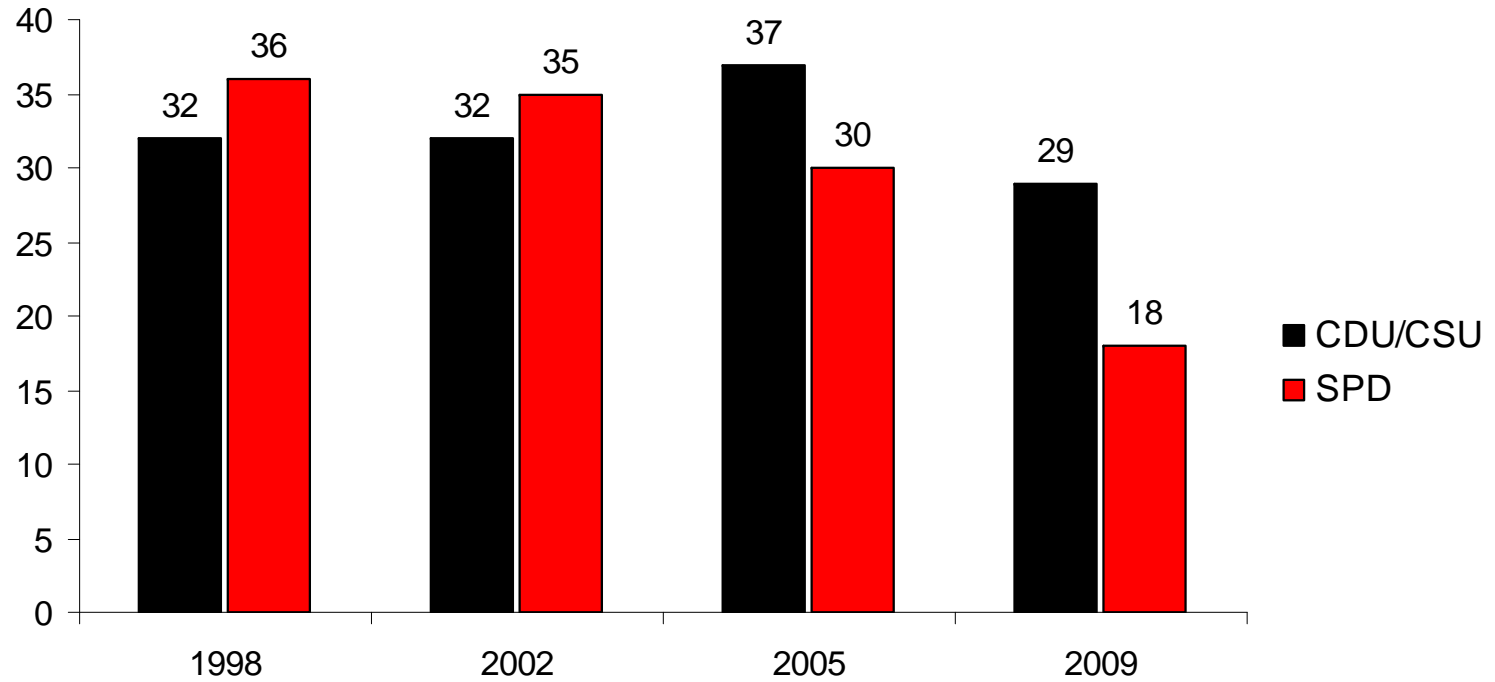
Bewertung der Parteien



Angaben gemessen an Skala von +5 bis -5

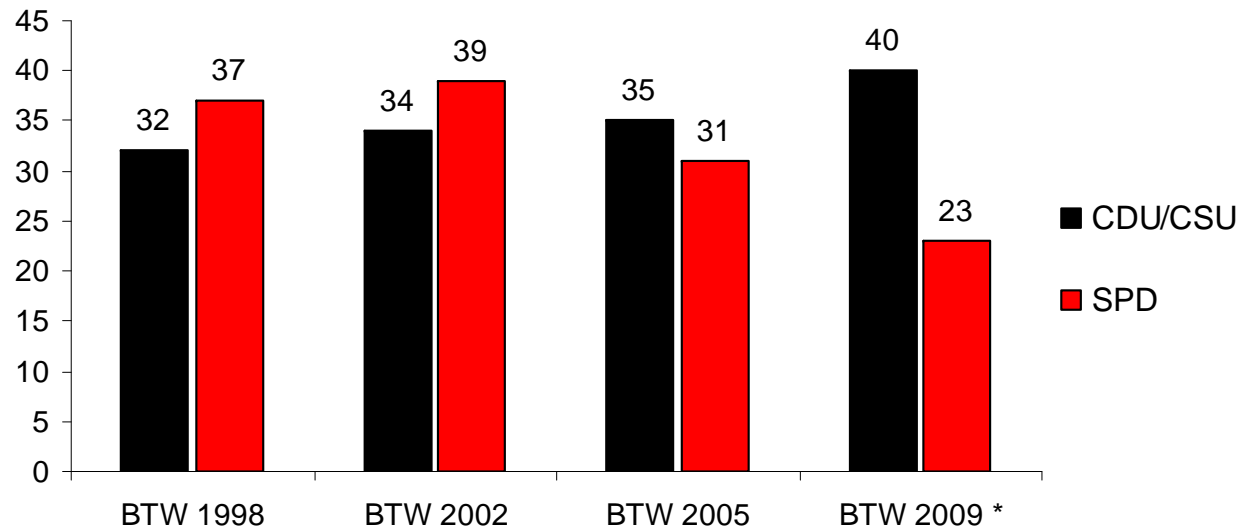
Quelle: Forschungsgruppe Wahlen, Eine Analyse der Bundestagswahl vom 27. September 2009

Zukunftskompetenz der Parteien



Quelle: Forschungsgruppe Wahlen, Analyse der Bundestagswahl der Jahre 1998, 2002, 2005 und 2009

Allgemeine Problemlösungskompetenz / Zukunftskompetenz



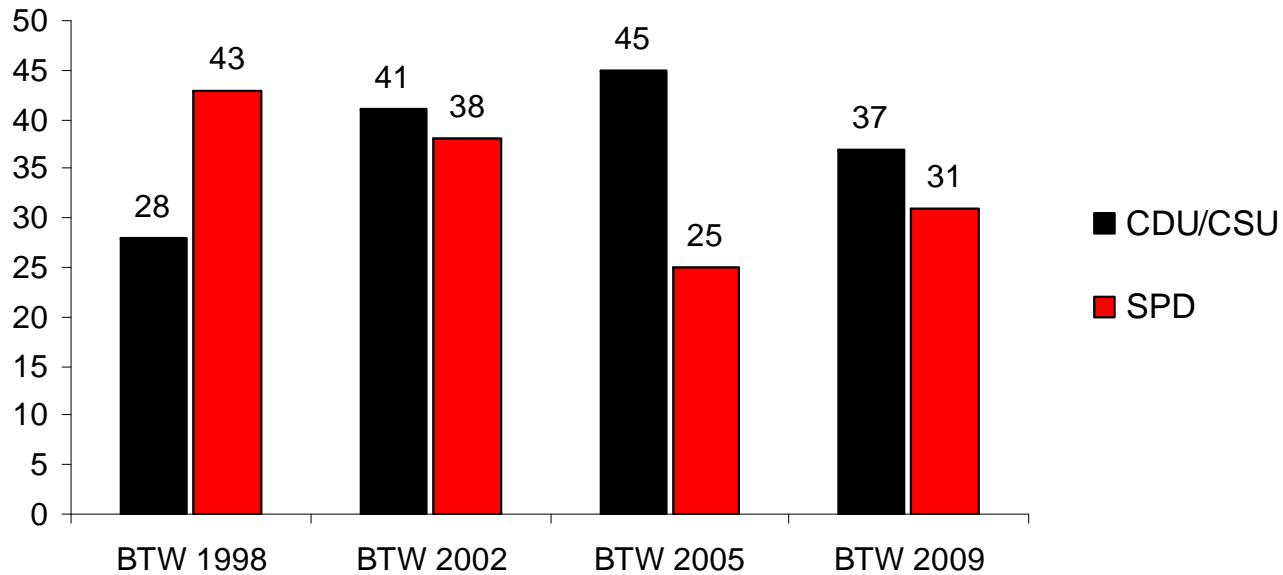
Angaben in %

Quelle: DeutschlandTREND infratest dimap

*Fragestellung bis 2009: Welcher Partei trauen Sie am ehesten zu, die Zukunftsprobleme Deutschlands zu lösen?

Fragestellung ab 2009: Welcher Partei trauen Sie eher zu, die wichtigsten politischen Probleme Deutschlands zu lösen?

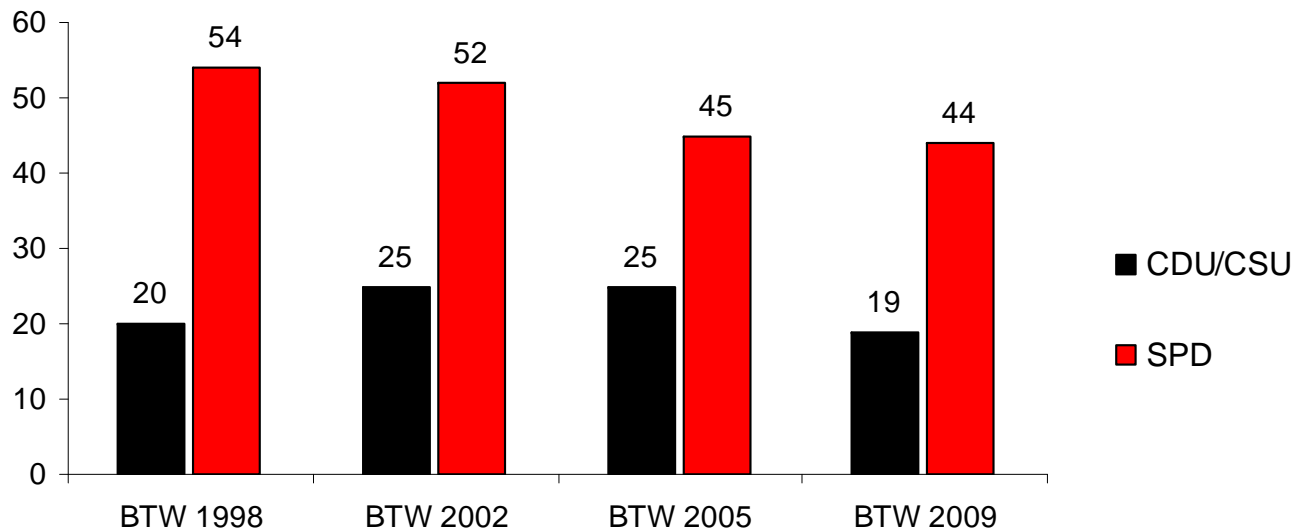
Kompetenz bei Arbeitslosigkeit



Angaben in %

Quelle: DeutschlandTREND infratest dimap

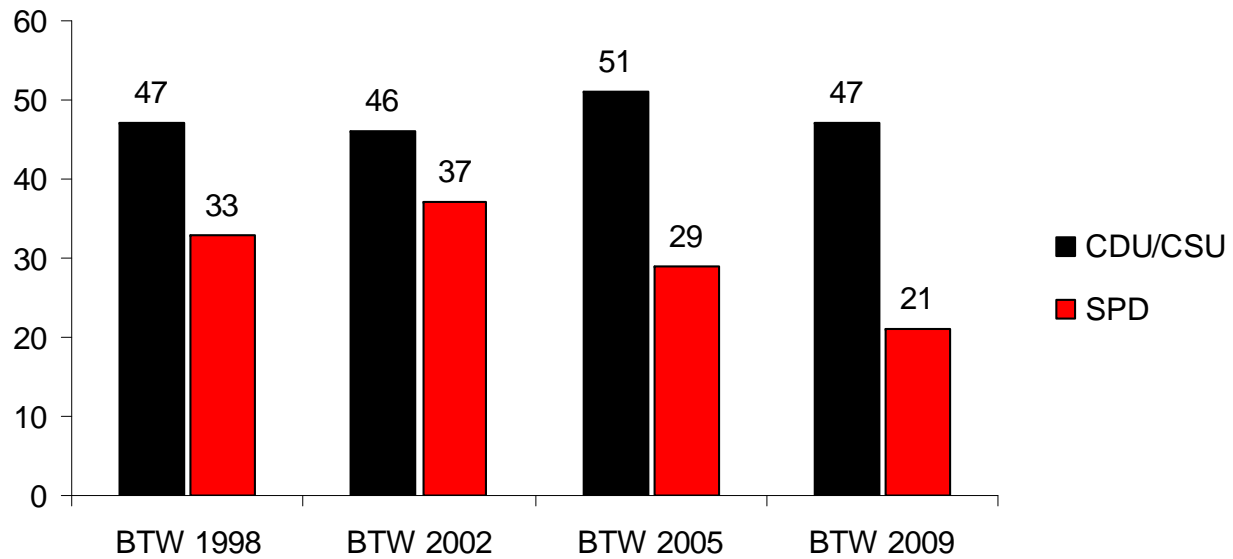
Sozialkompetenz



Angaben in %

Quelle: DeutschlandTREND infratest dimap

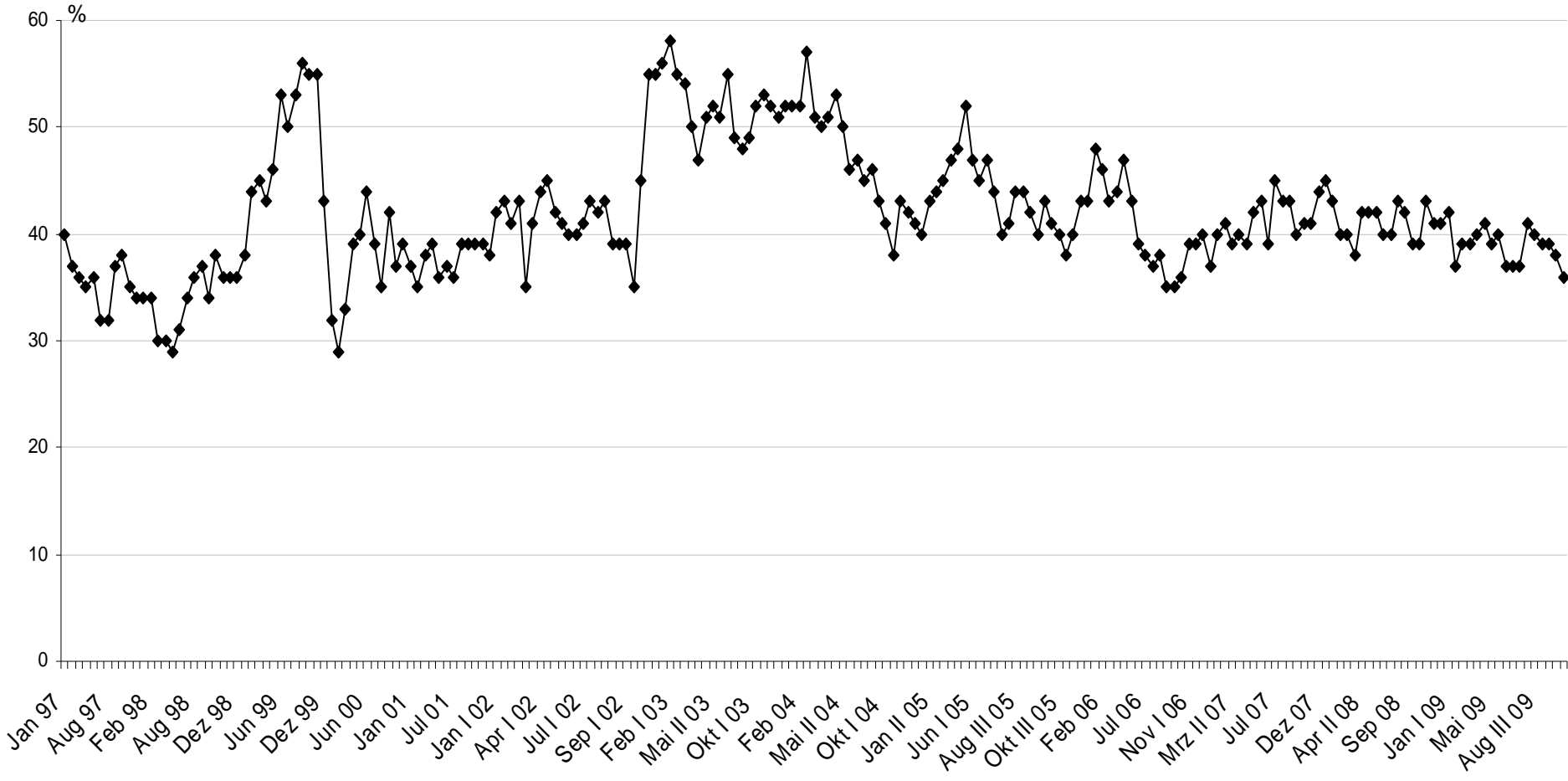
Wirtschaftskompetenz



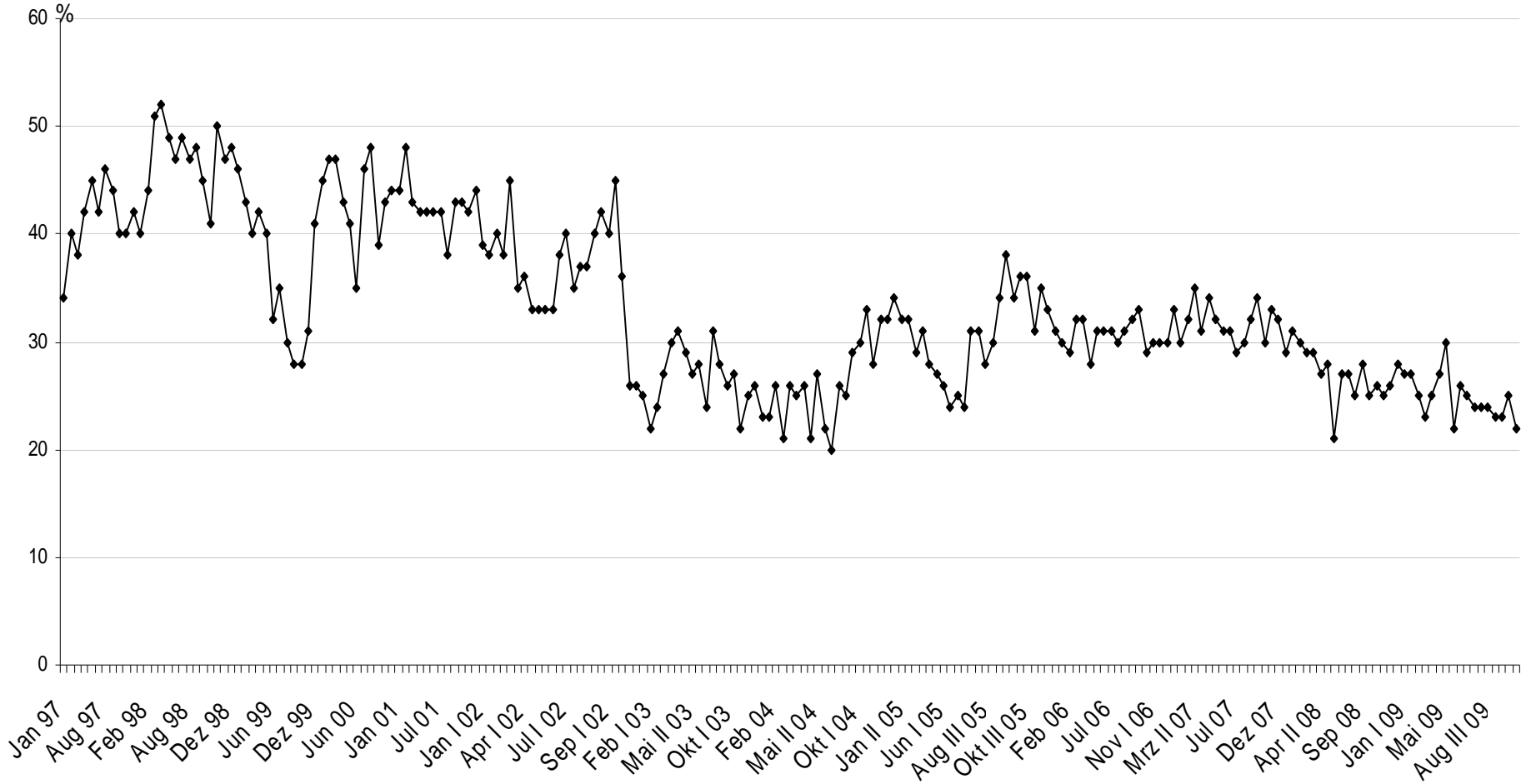
Angaben in %

Quelle: DeutschlandTREND infratest dimap

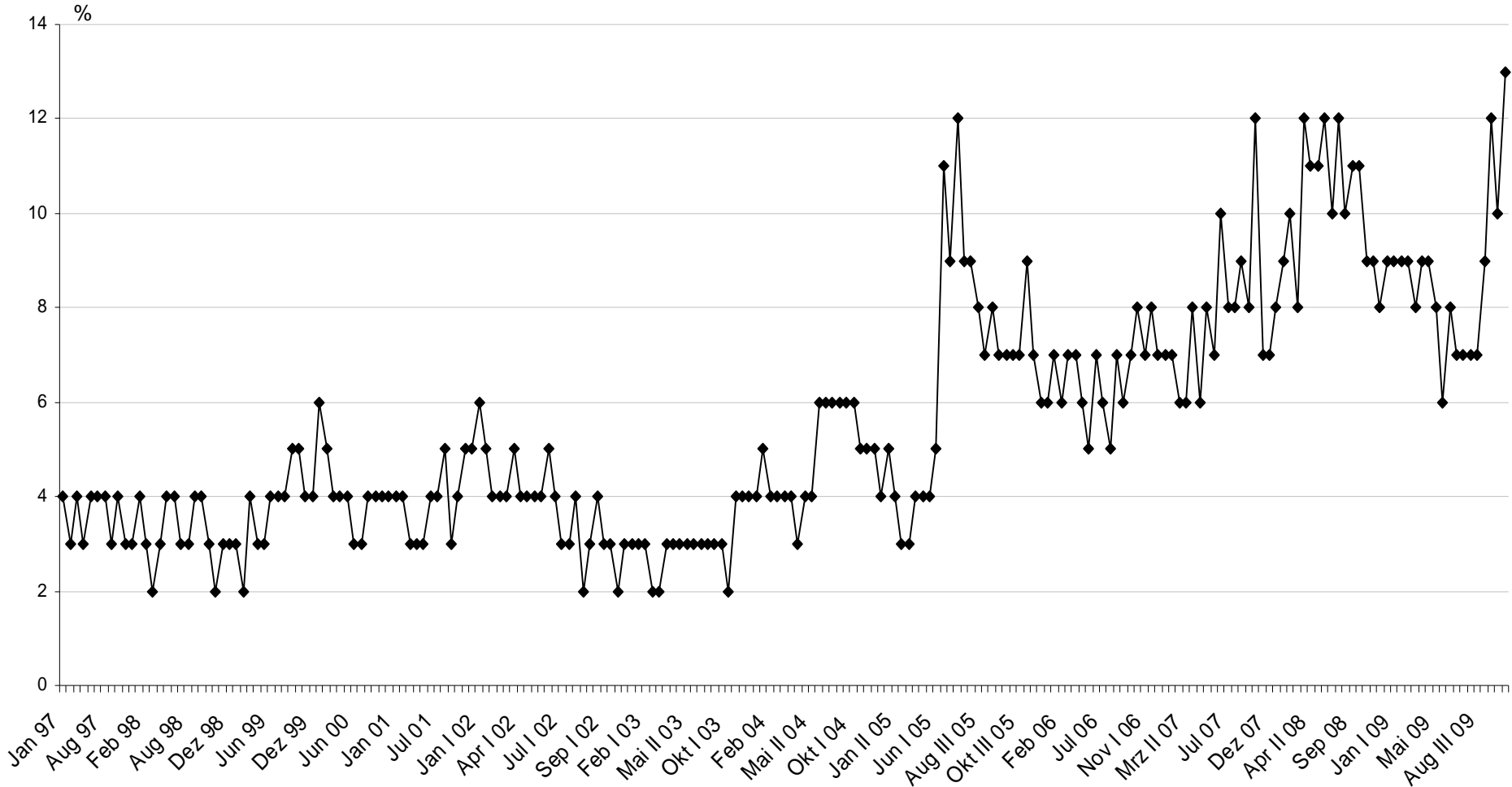
Politische Stimmung der CDU/CSU in Deutschland 1997 - 2009



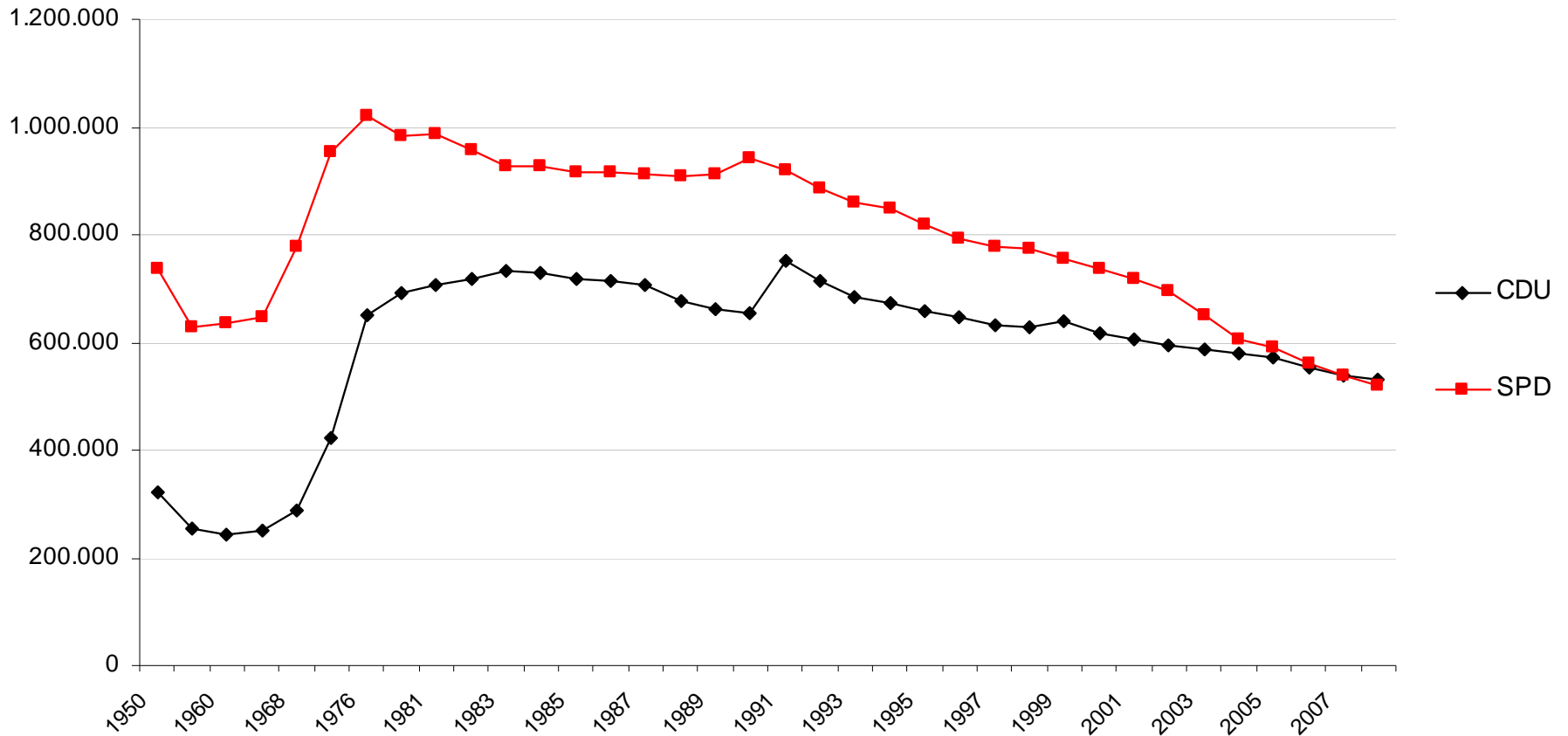
Politische Stimmung der SPD in Deutschland 1997 - 2009



Politische Stimmung der Linken (PDS) in Deutschland 1997-2009

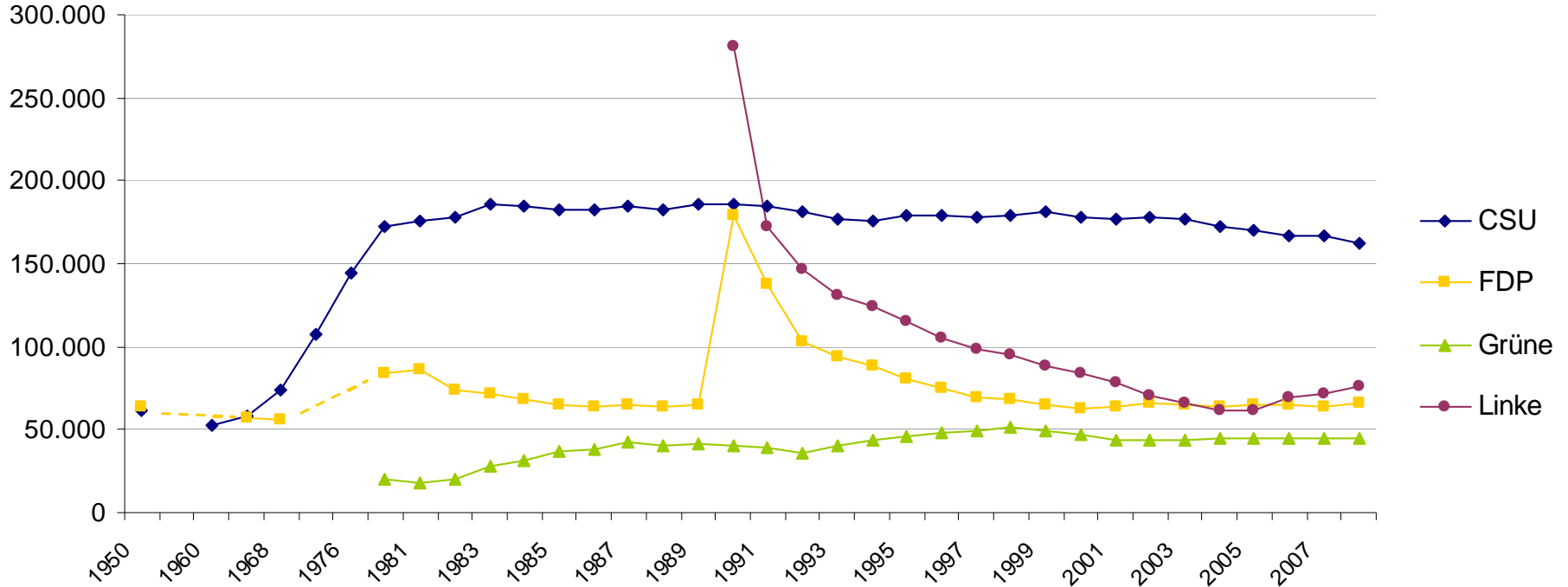


Mitgliederentwicklung von SPD und CDU 1950 bis 2008



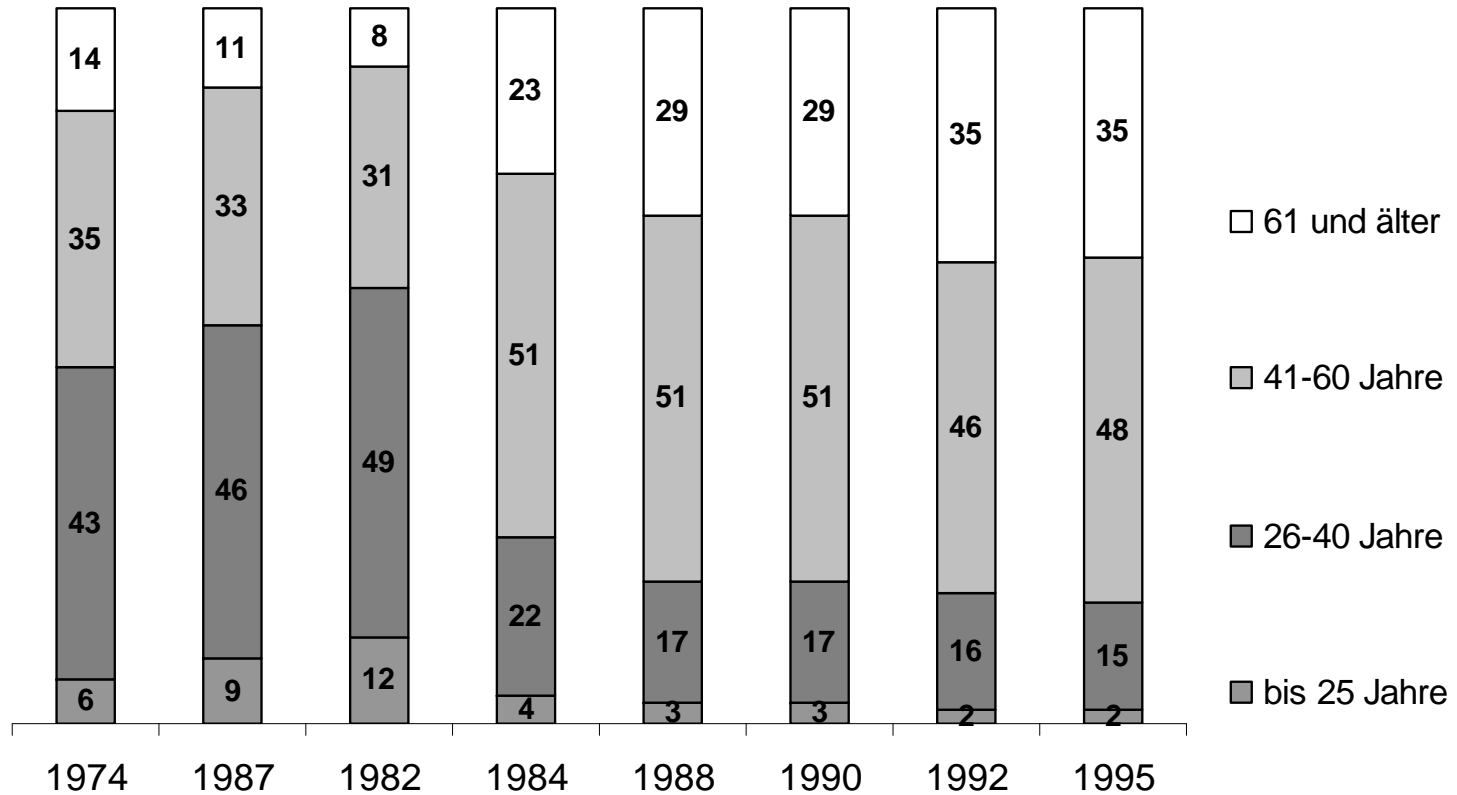
Quelle: 1950-1990: Franz/Gnad: Handbuch zur Statistik der Parlamente und Parteien in den westlichen Besatzungszonen und in der BRD; 1991-2008: Oskar Niedermayer, Parteimitglieder in Deutschland, Version 1/2009

Mitgliederentwicklung kleinerer Parteien 1950 bis 2008



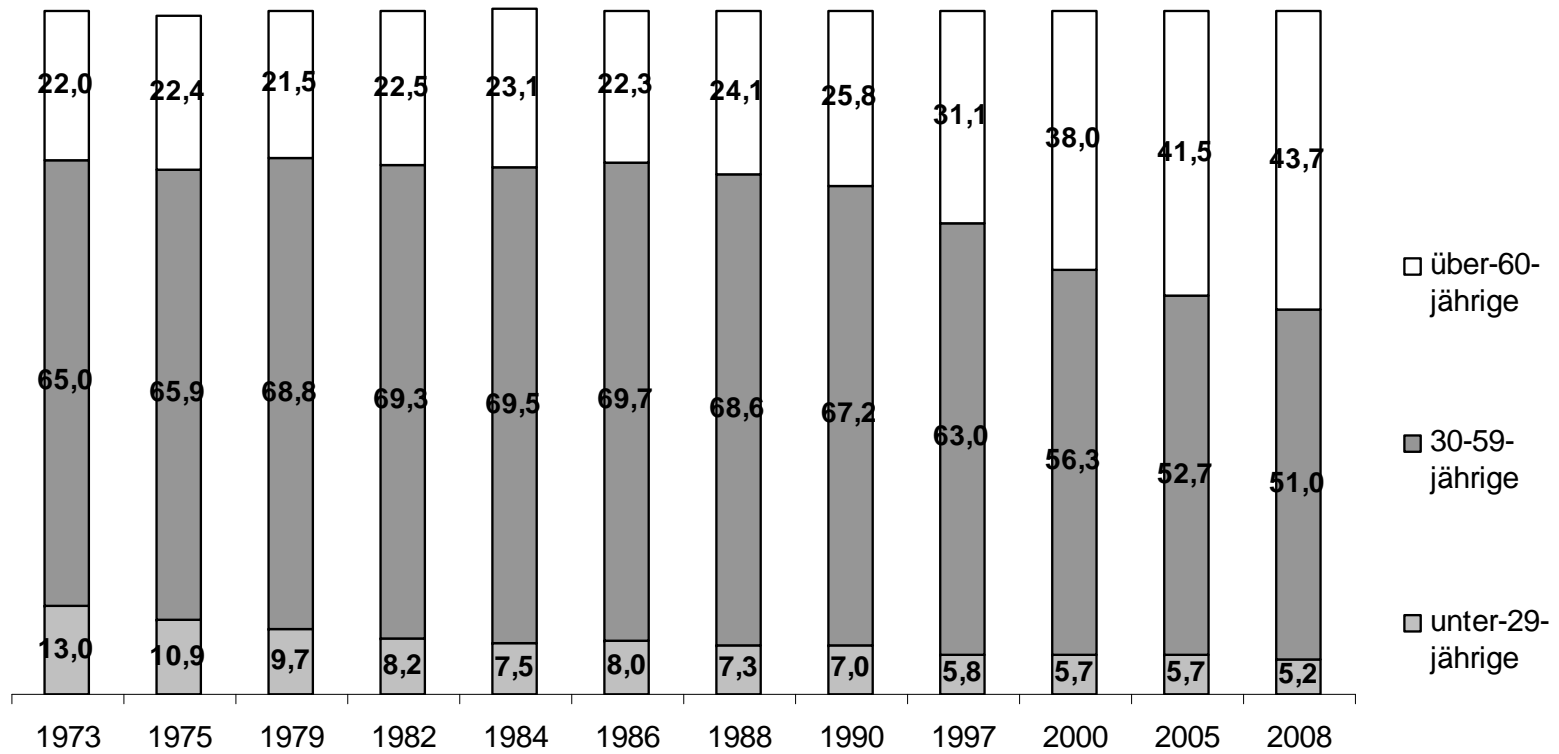
Quelle: 1950-1990: Franz/Gnad: Handbuch zur Statistik der Parlamente und Parteien in den westlichen Besatzungszonen und in der BRD; 1991-2008: Oskar Niedermayer, Parteimitglieder in Deutschland, Version 1/2009

Altersstruktur der CDU-Mitglieder 1974 bis 1995



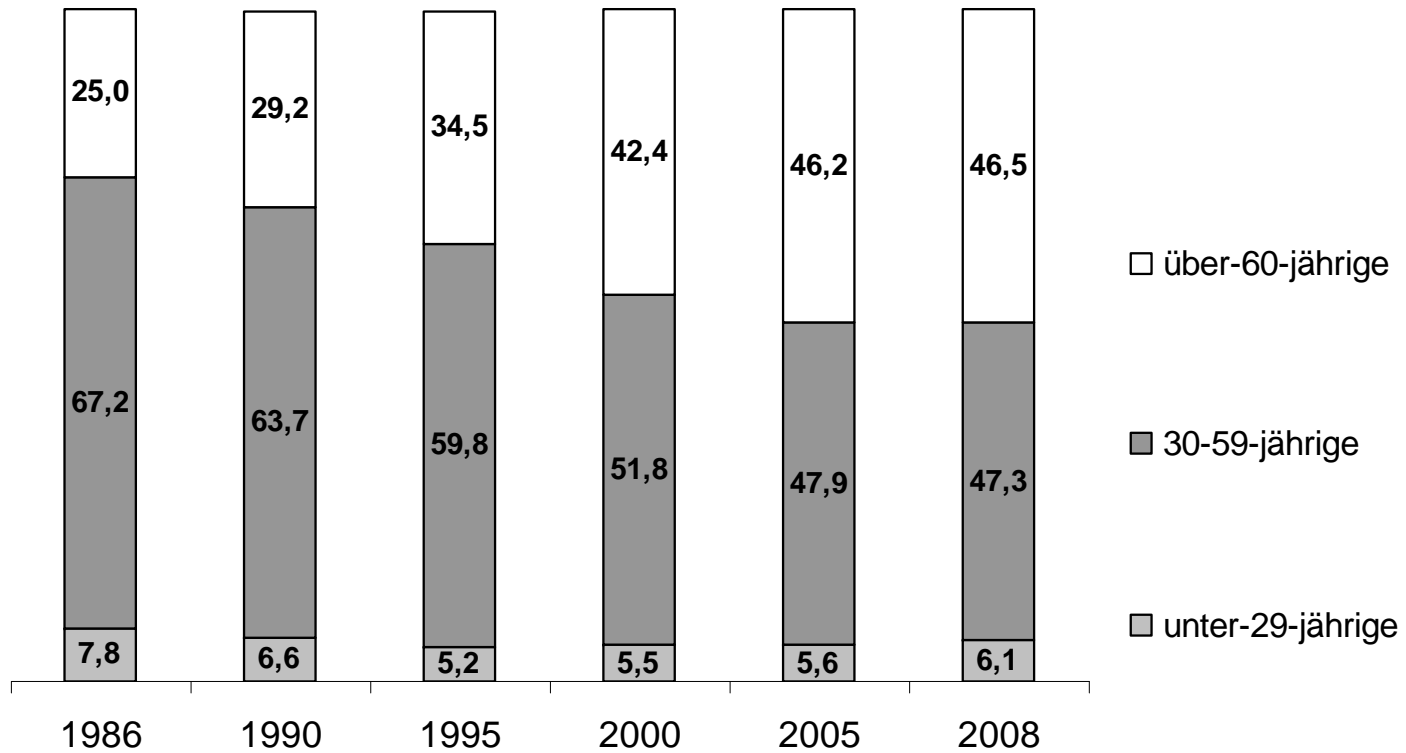
Quelle: Gabriel/Niedermayer, Entwicklung und Sozialstruktur der Parteimitgliedschaften, 1997, in Heiko Biehl, Parteimitglieder im Wandel, 2005

Mitglieder nach Alter - CSU



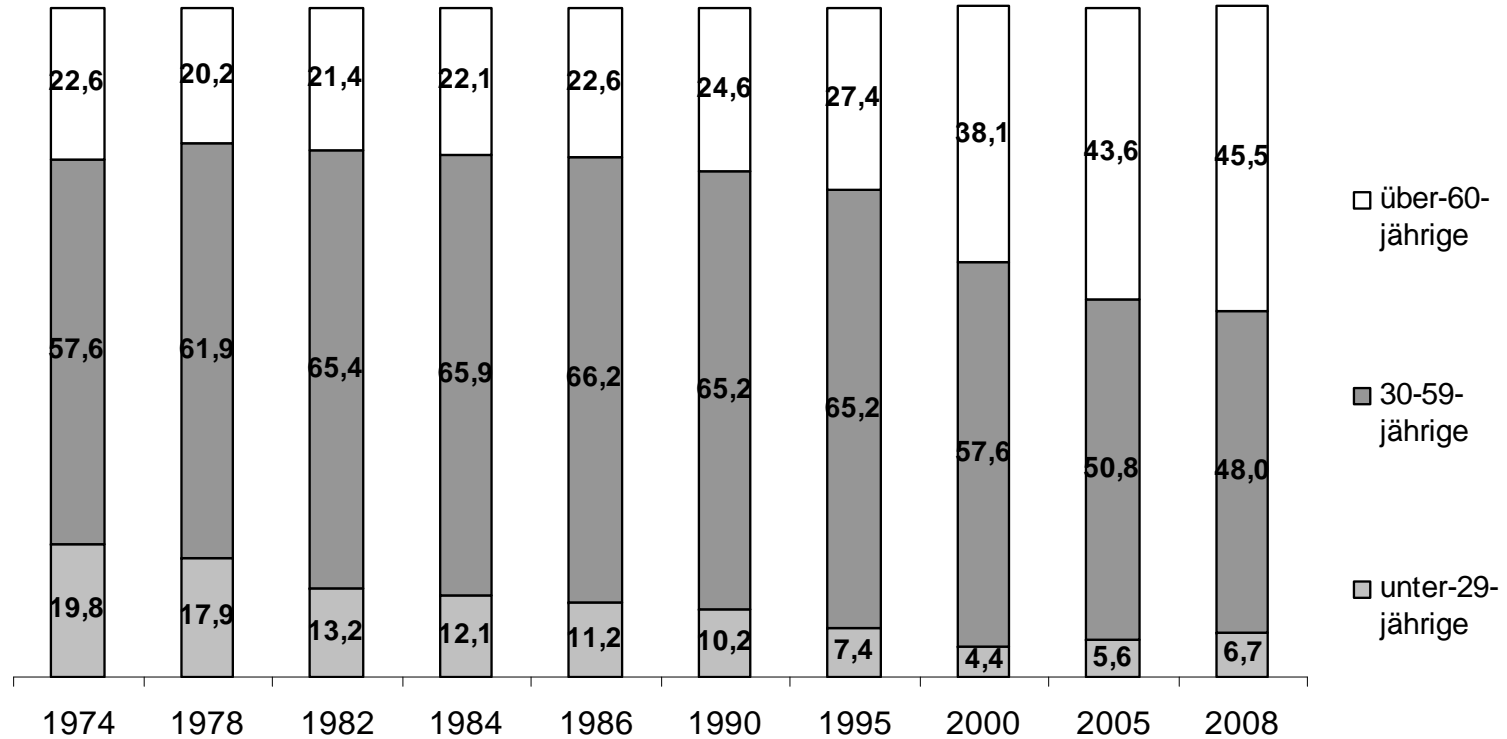
Quelle: 1950-1990: Franz/Gnad: Handbuch zur Statistik der Parlamente und Parteien in den westlichen Besatzungszonen und in der BRD; 1991-2008: Oskar Niedermayer, Parteimitglieder in Deutschland, Version 1/2009

Mitglieder nach Alter - CDU



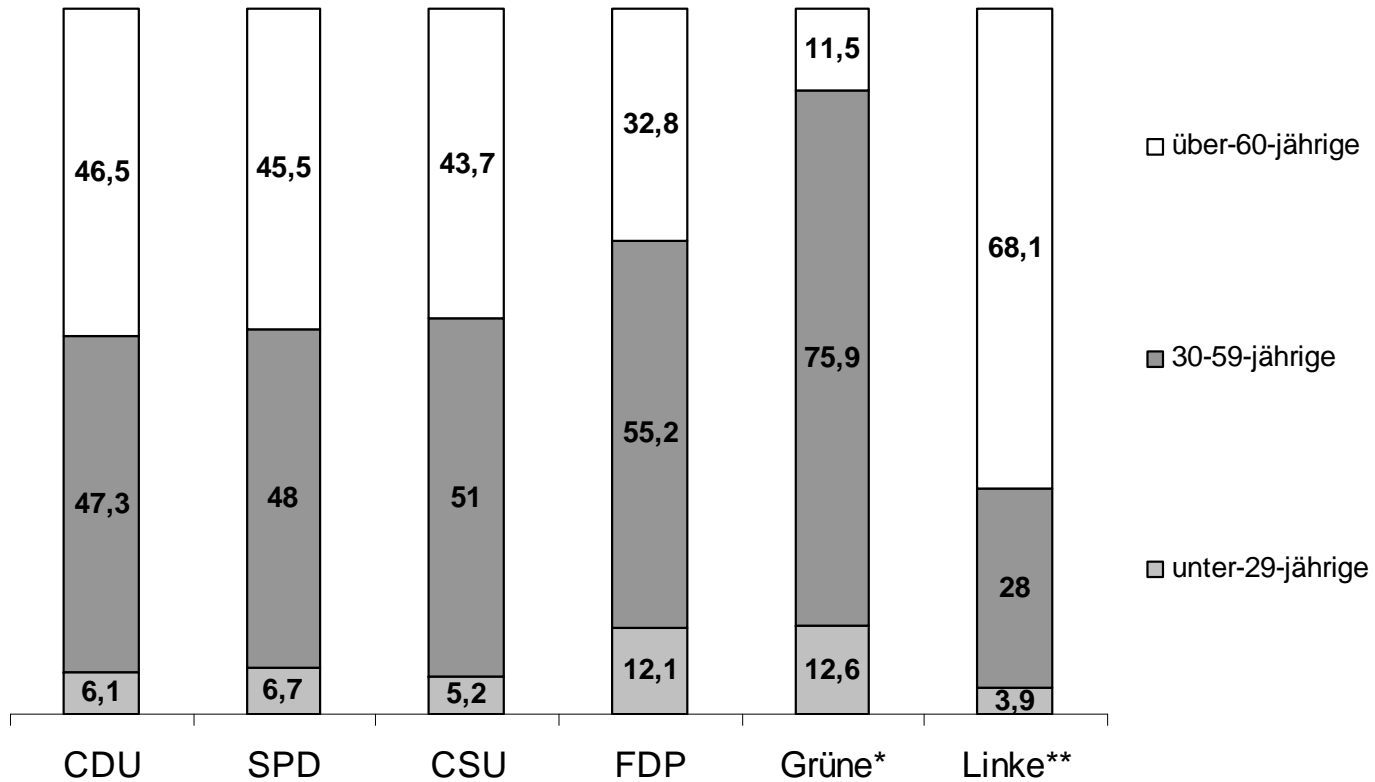
Quelle: 1950-1990: Franz/Gnad: Handbuch zur Statistik der Parlamente und Parteien in den westlichen Besatzungszonen und in der BRD; 1991-2008: Oskar Niedermayer, Parteimitglieder in Deutschland, Version 1/2009

Mitglieder nach Alter - SPD



Quelle: 1950-1990: Franz/Gnad: Handbuch zur Statistik der Parlamente und Parteien in den westlichen Besatzungszonen und in der BRD; 1991-2008: Oskar Niedermayer, Parteimitglieder in Deutschland, Version 1/2009

Übersicht Altersstruktur aller Parteien 2008



Quelle: Oskar Niedermayer, Parteimitglieder in Deutschland, Version 1/2009

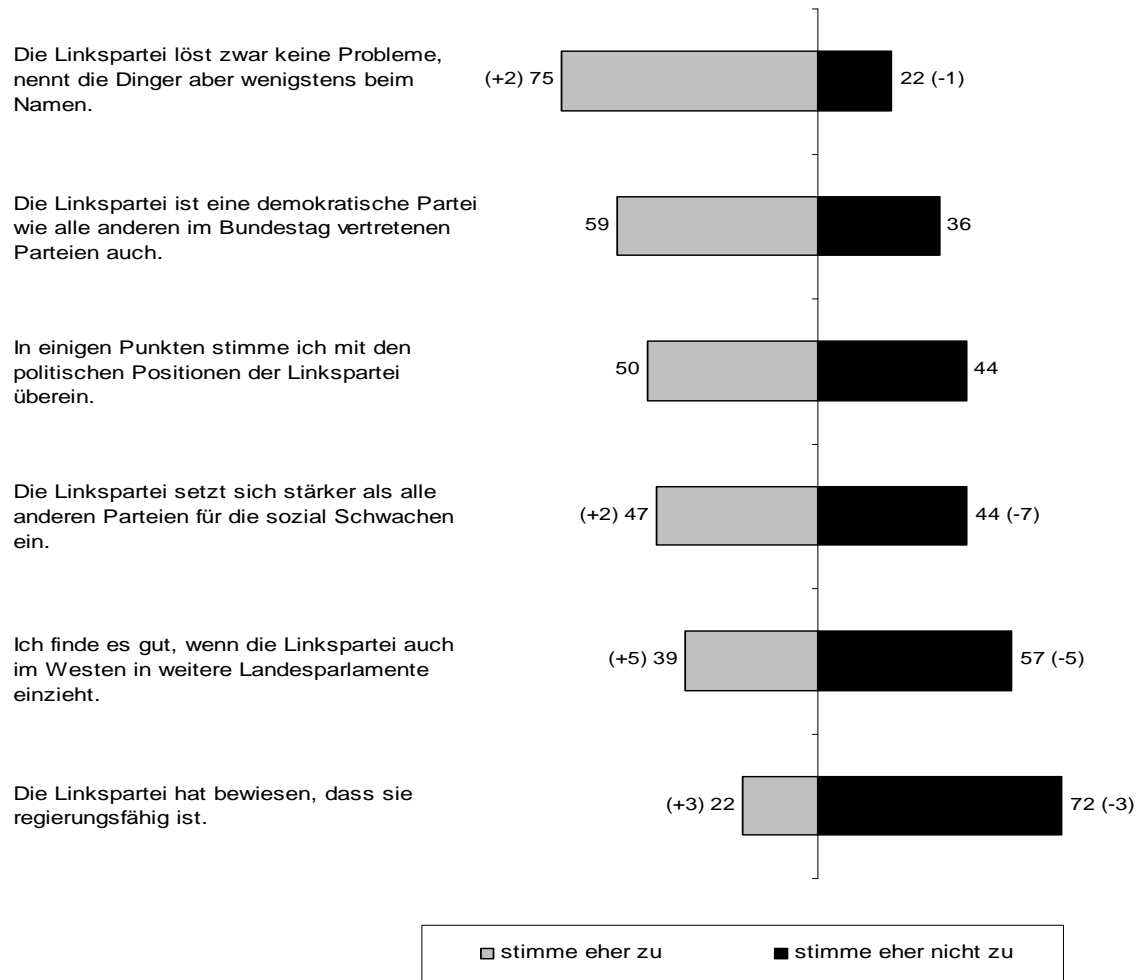
* Erhebung 2007; ** Erhebung 2006

Aktivitätsbereitschaft der Mitglieder

	<u>2006</u>	<u>1993</u>	<u>1977</u>
Aktive Mitarbeit, gegebenenfalls auch Übernahme eines Amtes/Mandats	44	25	25
Gelegentliche Mitarbeit, jedoch keine Übernahme eines Amtes/Mandats	24	26	33
Unterstützung der Partei durch Mitgliedschaft, ohne selber an irgendwelchen Aktivitäten teilzunehmen	28	44	41
weiß nicht, keine Antwort	4	6	1

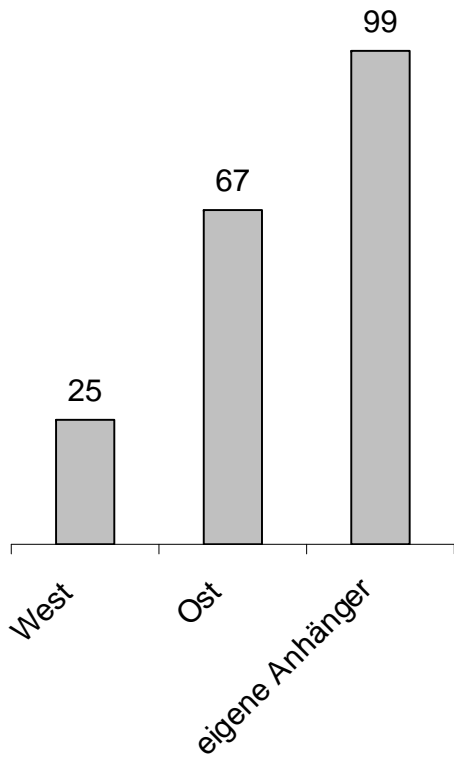
Aussagen zur Linkspartei

Ich nenne Ihnen nun einige Aussagen zur Linkspartei. Sagen Sie mir bitte, ob Sie der jeweiligen Aussage eher zustimmen oder eher nicht zustimmen.

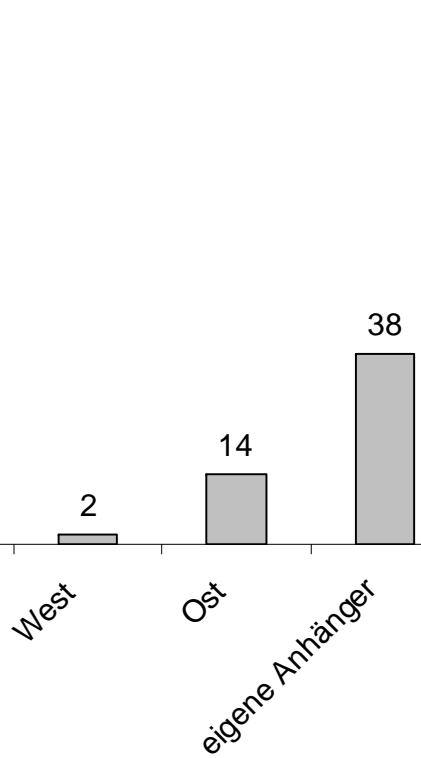


Linke im Bundestag

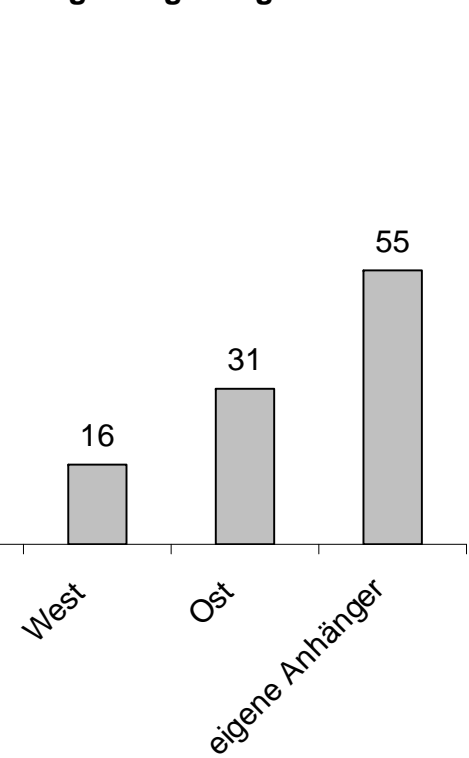
1994: Es ist gut, dass die PDS im Bundestag vertreten ist.



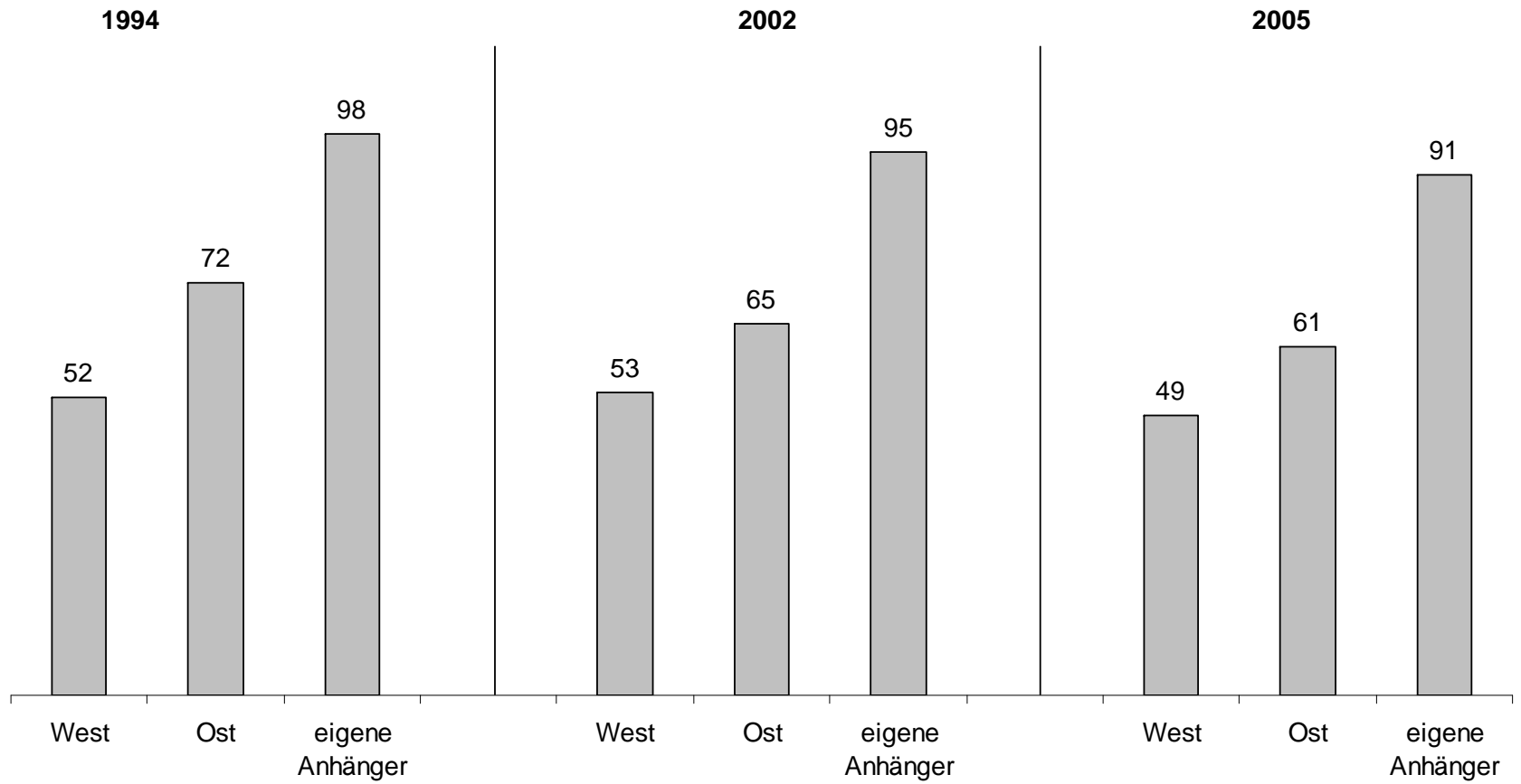
1998: Die PDS ist regierungsfähig.



2008: Die Linkspartei hat bewiesen, dass sie regierungsfähig ist.

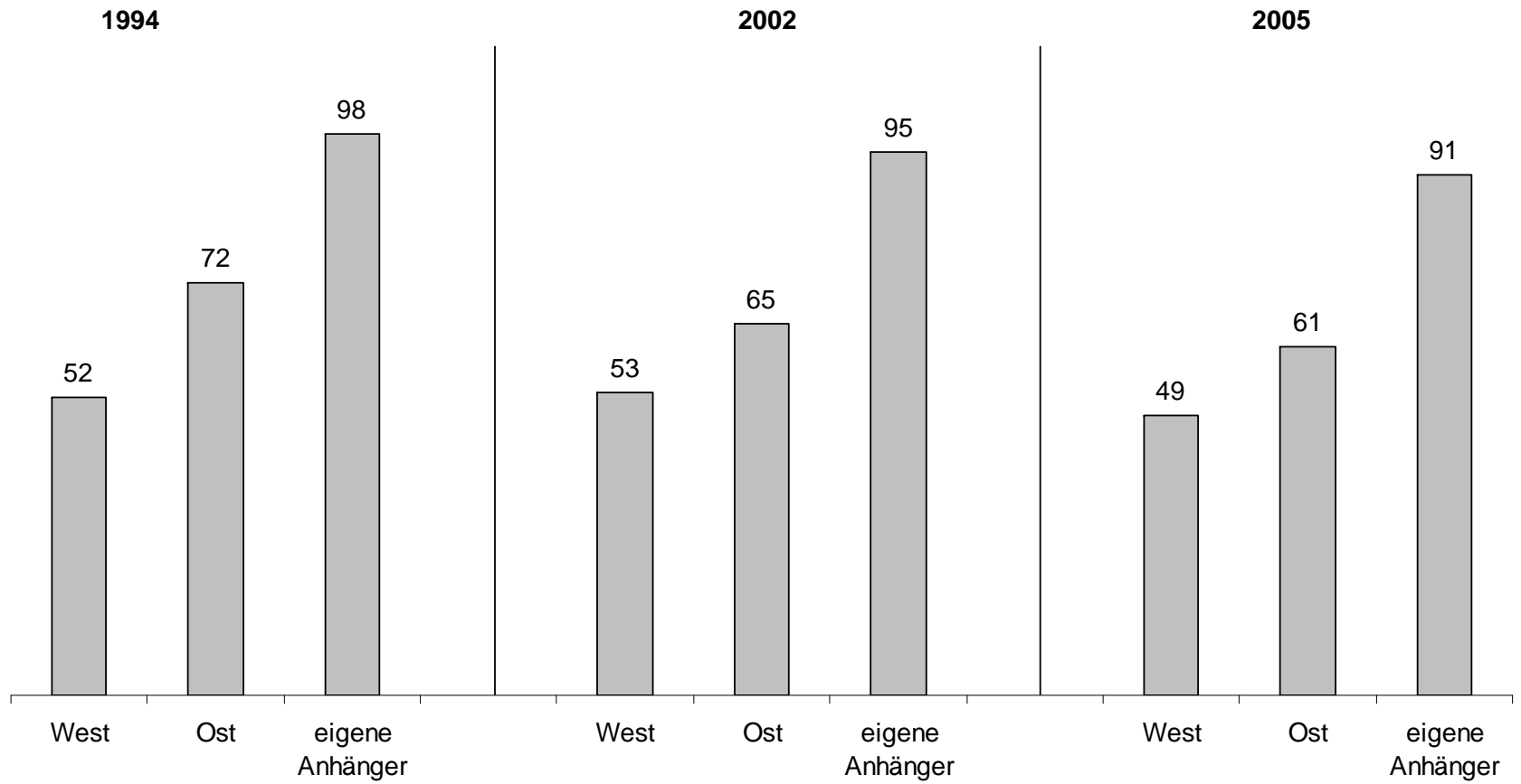


"Die PDS/Linke setzt sich am überzeugendsten für die Interessen der Ostdeutschen ein."



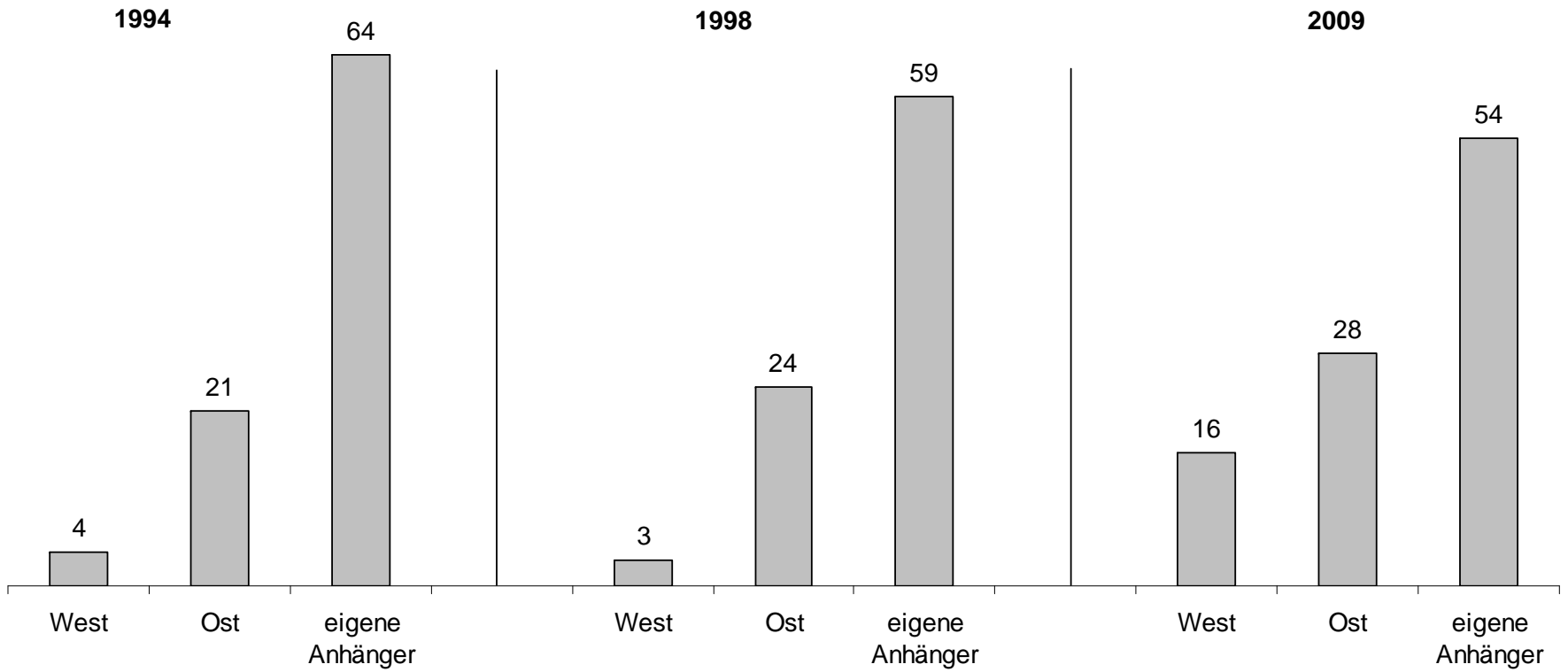
Quelle: Konrad Adenauer Stiftung 1994, Infratest dimap September 2002, Juli 2005

"Die PDS/Linke setzt sich am überzeugendsten für die Interessen der Ostdeutschen ein."



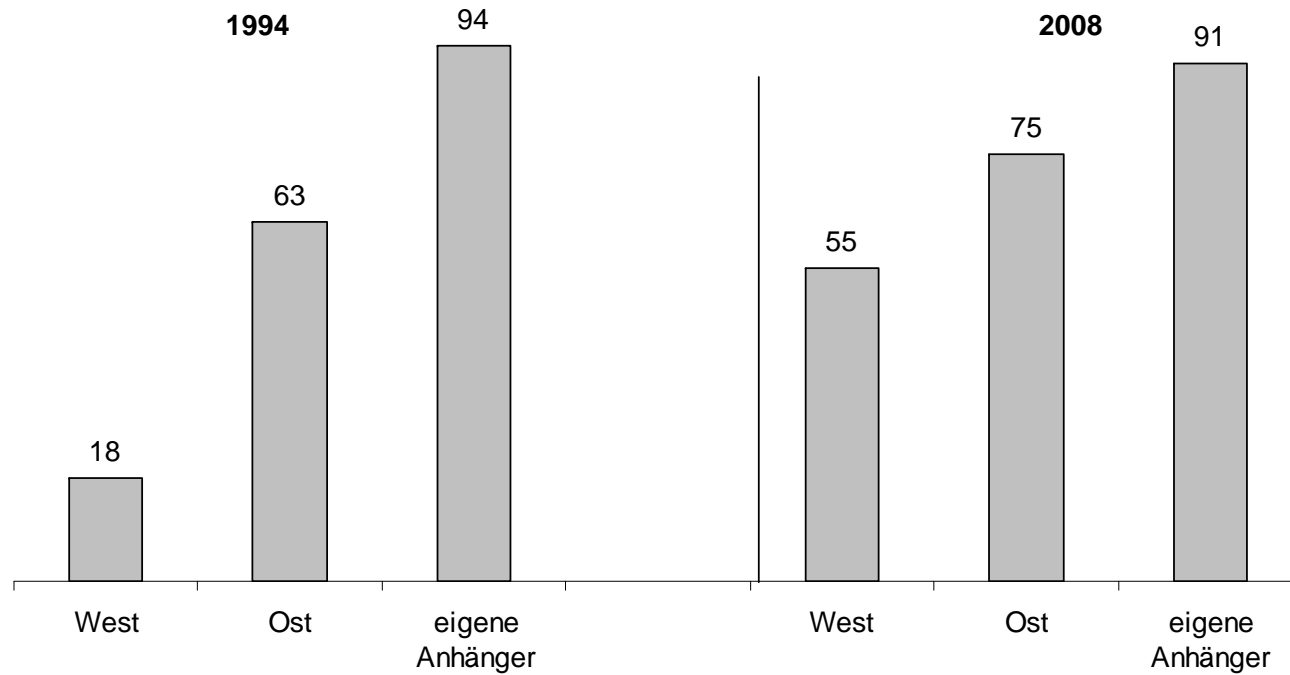
Quelle: Konrad Adenauer Stiftung 1994, Infratest dimap September 2002, Juli 2005

"Die Linkspartei verfolgt ein klares politisches Konzept."



Quelle: Konrad Adenauer Stiftung 1994, Infratest dimap Februar 2009

"Die PDS/Linke ist eine normale demokratische Partei wie die anderen auch.*"

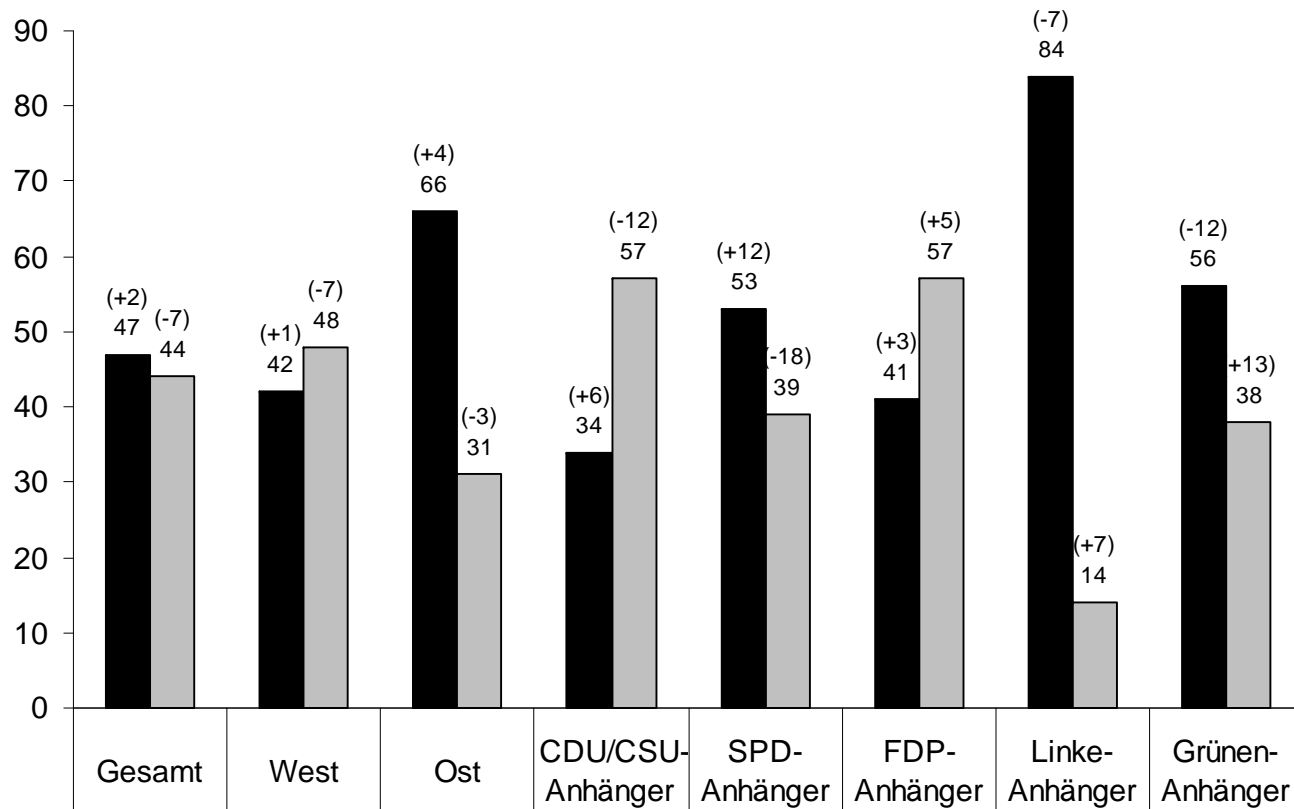


* Fragestellung 2008: "... wie alle anderen im Bundestag vertretenen Parteien auch."

Quelle: Konrad Adenauer Stiftung 1994, Infratest dimap Februar 2008

Aussagen zur Linkspartei

Die Linkspartei setzt sich stärker als alle anderen Parteien für die sozial Schwachen ein.

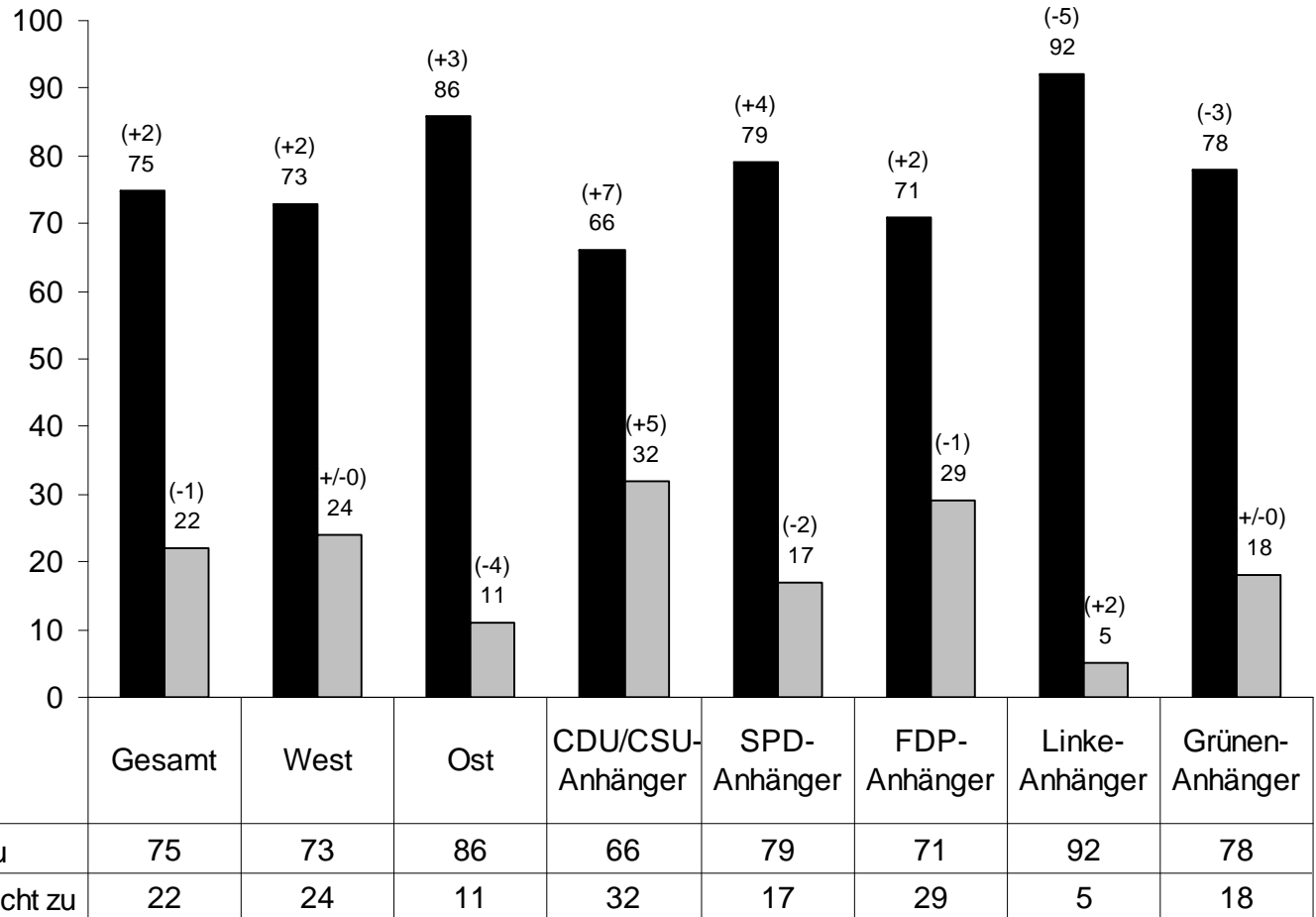


■ Stimme eher zu	47	42	66	34	53	41	84	56
□ Stimme eher nicht zu	44	48	31	57	39	57	14	38

Angaben in Klammern: Vgl. zu Januar 2008; Fehlende Werte zu 100%: Weiß nicht/keine Angabe
 Quelle: Infratest dimap, DeutschlandTREND Februar 2008

Aussagen zur Linkspartei

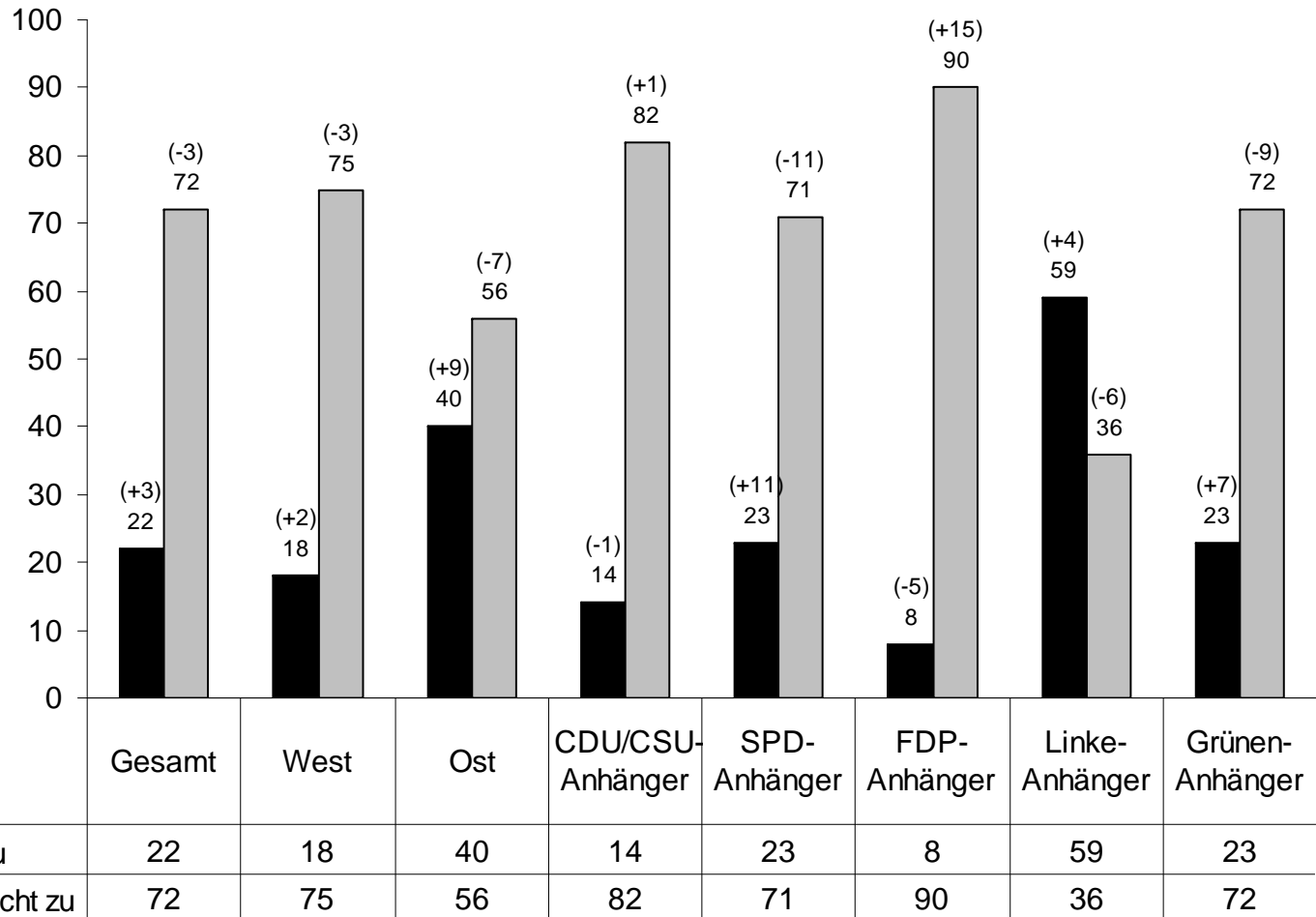
Die Linkspartei löst zwar keine Probleme, nennt die Dinge aber wenigstens beim Namen.



Angaben in Klammern: Vgl. zu Januar 2008; Fehlende Werte zu 100%: Weiß nicht/keine Angabe
 Quelle: Infratest dimap, DeutschlandTREND Februar 2008

Aussagen zur Linkspartei

Die Linkspartei hat bewiesen, dass sie regierungsfähig ist.



Angaben in Klammern: Vgl. zu Januar 2008; Fehlende Werte zu 100%: Weiß nicht/keine Angabe

Quelle: Infratest dimap, DeutschlandTREND Februar 2008